

De Schelde — waardevol gebied of bron van ergernis?

De Gentbrugse meersen liggen in een grote bocht van de Schelde. Vroeger waren de meersen onlosmakelijk met de rivier verbonden. Door de kanalisatie van de Schelde op het einde van de 19de eeuw ging die sterke band verloren. Kijken we vandaag vanuit de meersen richting Schelde dan eindigt onze blik op de Scheldedijk. Niettemin blijft de rivier toch een grote invloed hebben op het gebied.

Van oorsprong was de Schelde een sterk meanderende rivier die vorm gaf aan het landschap van de naastgelegen meersen. Dit landschap wordt gekenmerkt door zijn openheid. Doorheen de tijd werden tal van sluizencomplexen gebouwd die het waterpeil moesten regelen. De sluis in Gentbrugge was de eerste in de rij. Tot hier, 160 km landinwaarts, is de Schelde vandaag nog steeds onderhevig aan de getijdenwerking. Het verschil tussen eb en vloed bedraagt hier 2 meter.

Omstreeks 1870 werd de loop van de Schelde ter hoogte van Gentbrugge sterk gewijzigd, om overstromingsgevaar te beperken. De oude Scheldearmen of meanders werden afgesneden en vol gestort met afvalmateriaal. Ze verdwenen grotendeels uit het landschap. Achter de wijk Ten Bos is nog een stukje van een oude arm van de Schelde overgebleven. Vandaag is dit stuk ook als Rietgracht gekend.

Tot in de jaren '60 moesten schepen door de stad kronkelen en de vele sluizen en bruggen passeren. Daar kwam verandering in door het graven van de Ringvaart. Hierdoor verloor het stuk Schelde ter hoogte van de Gentbrugse meersen zijn vaarfunctie. Omdat ook het rivierwater voortaan via de Ringvaart werd afgevoerd, moest de sluis niet meer geopend worden. Als gevolg daarvan zette het slib, dat de getijdenstroom aanvoert, zich nog gemakkelijker af. Het resultaat is een doodlopende rivierarm die vandaag grotendeels is dichtgeslibd.

Deze rivierarm vormt een waardevolle biotoop voor talrijke watervogels. Ze komen er zich voeden en broeden. Een verdere verlanding zou de Scheldearm kunnen doen uitgroeien tot een uniek slik- en schorregebied.

Maar veel mensen ervaren het anders. Zij zien het gebied als een weinig aantrekkelijke modderpoel. Tot voor kort zorgde die tijdens warme periodes voor geurhinder, maar gelukkig is dit probleem sterk afgenomen doordat de riolering niet langer rechtstreeks in de Schelde loost.

Een bijkomend knelpunt vormt de beruchte Scheldemug. De krantentitels logen er vorig jaar niet om: "Buurt geterroriseerd door muggen" en "Kwelduivel verpest zomer van duizenden Gentenaars", zo luidde het. Het Instituut voor Tropische Geneeskunde identificeerde de beestjes als *Culiseta tritaenata*, in het Nederlands knijten of knutten. Het zijn dus eigenlijk geen muggen, maar de benaming Scheldemug is intussen ingeburgerd. Over de remedie was het instituut minder duidelijk: zowel vernatting als verdroging van het Scheldeslib zou een oplossing kunnen bieden.

Bij wijze van proef om door vernatting de mug te bestrijden, werd aan de Vlaamse Kaai een pomp geïnstalleerd. Die pompt per seconde twee kubieke meter water in de Schelde. Het is een tijdelijke maatregel in afwachting van meer duurzame oplossingen die moeten voortvloeien uit studies voor de verdere bestemming van de dode Scheldearm.

De wetenschappers van het Instituut voor Tropische Geneeskunde gaven ook een aantal tips voor de verzorging van de insectenbeten. Om de omwonenden daarvan op de hoogte te brengen, organiseerde de Stad Gent op 2 maart 2009 een druk bijgewoonde informatievergadering. De Gezondheidsdienst van de Stad informeerde ook alle Gentse apothekers, huisartsen en dermatologen.



Wandeling op 5 juli 2009



In de vorige nieuwsbrief kon u lezen dat een deel van de Gentbrugse meersen een stukje toegankelijker is gemaakt. Een bewegwijzerde wandeling van ± 4,5 km start op de parking aan de sporthal Driebeek. Ze leidt u doorheen de graslanden en akkers ten zuiden van de autosnelweg E17.

Op 5 juli 2009 werd dit parcours officieel ingewandeld. Tijdens de wandeling kregen de deelnemers uitleg over het project Gentbrugse meersen. Ondanks het beperkte aantal wandelaars en het dreigende onweer was het een geslaagde tocht.

MET VRAGEN OVER DE INHOUD VAN DE ARTIKELS KUNT U TERECHT BIJ SARA VERBEEREN VAN DE GROENDIENST, TEL. 09 265 92 34 OF VIA SARA.VERBEEREN@GENT.BE
VERANTWOORDELIJKE UITGEVER: TOM BALTHAZAR, STADHUIS GENT

Het volgend nummer verschijnt begin 2010



Dit is het negende nummer van **GROENPOOL**, de nieuwsbrief over het project Gentbrugse meersen. Tweemaal per jaar willen we u op de hoogte stellen van de nieuwste ontwikkelingen. Veel leesplezier!

Groenpool Gentbrugse meersen

- De Schelde
- Inspraak ontwerp toegangzone en heempark
- Plant een geboortebos
- Wandeling op 5 juli 2009

Zesmaandelijke nieuwsbrief over het project **Gentbrugse Meersen**
jaargang 5 | nummer 2 | augustus 2009



Inspraak van kinderen en jongeren over toegangszone-heempark



Ongeveer 25 kinderen (8 -12 jaar) en jongeren (12-18 jaar) namen deel aan de bevraging. We wilden nagaan hoe zij het gebied vandaag ervaren en gebruiken. Daarvoor gingen we met hen op pad. Nadien kregen de kinderen en jongeren de kans te reageren op het ontwerp. De inspraakronde leverde waardevolle informatie op voor het ontwerp bureau.

Een eerste vaststelling is dat kinderen en jongeren de diverse locaties op verschillende manieren ervaren en gebruiken afhankelijk van hun leeftijd en geslacht. Er is vooral vraag naar meer diversiteit, afwisseling tussen bos en open velden, sport en natuur, een avonturenparcours, een schuilplaats,...

Ook sportinfrastructuur en zwemmogelijkheden in het bijzonder staan op het verlanglijstje. De jeugdverenigingen hebben vooral nood aan een gebied waar ze een grote activiteit kunnen organiseren, vb. een dropping, een massaspel, een festival,...

Properheid blijkt ook voor kinderen en jongeren belangrijk! Ze wensen meer vuilbakken en hondentoiletten in het gebied. Openbare toiletten staan ook op het verlanglijstje.

Het **Frans Tochpark** spreekt niet echt aan. Enkel de speeltuin en de eenden scoren goed. Er zijn weinig speelmogelijkheden. De jeugdverenigingen geven dezelfde signalen. Ze willen meer openheid, vandaag ligt het park te veel verscholen.

Het **Braembos** tegenover het Frans Tochpark is een plek met veel natuurlijke (speel)prikkels. Zowel kinderen als jongeren komen er graag. Het is een toffe plek om vrijuit rond te lopen of om met vrienden samen te komen. Een touwenparcours of hangmatten in de bomen zouden welkom zijn. Sommige jongeren gaven aan last te hebben van honden. De paden hoeven niet verhard te zijn, maar ze moeten wel proper zijn.

Sommige kinderen vinden het **Bos E17** (bos ten noorden van de viaduct) aangenaam omdat er minder dichte struiken zijn. Ook het hoge gras met bloemen is leuk. Jeugdverenigingen zien hierin een ontmoetingsplek. Zij vragen of hier een openbare barbecue geplaatst kan worden. De jongeren vinden de grasvlakte minder interessant. Van hen mag er meer bos komen.

Binnen **de zone rond het dienstencentrum en de sporthal** trekt vooral het speelterrein aan. Dat mag wel wat uitdagender zijn. Nu valt het vooral bij kleinere kinderen in de smaak. De jongeren gebruiken dit terrein vaak tijdens de lessen lichamelijke opvoeding.

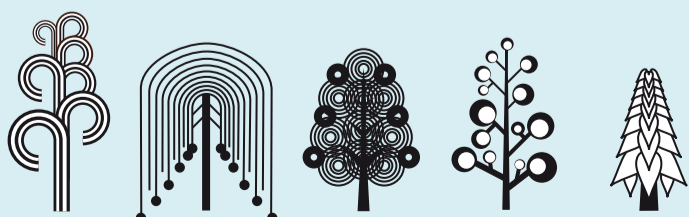
Het **heempark** is vandaag nog zeer open. De afwisseling van bos en open terrein die er in de toekomst zou moeten komen, ziet iedereen zitten. In het lange gras kunnen kinderen zich goed verstoppen en rondsluipen. Een heuvel zou leuk zijn voor meer variatie, net als een vlot over de Rietgracht.

Alle leeftijdsgroepen vinden de **volkstuintjes** leuk om door te wandelen of te fietsen. De tuintjes zijn tof om te zien en de mensen zijn er vriendelijk.

Jongeren gebruiken het **Kraakbos** achter de sporthal vooral als doorloopzone maar ze vertoeven er niet veel. Voor de kinderen is dit anders: het avontuur, het ontdekken en verrast worden, spreekt hen erg aan. Het zou nog leuker zijn als er bepaalde elementen zouden komen waar kinderen mee kunnen doen wat ze willen, bv. een boomhut of heuvels om op te klimmen. Ook de jeugdverenigingen zien hier muziek in. Dit bos is zeker te behouden. Een groot minpunt voor iedereen zijn de vele netels in het bos.

Het **Rattendaelepark** wordt vandaag veel gebruikt, zowel door de groep van de lagere school, de groep van de middelbare school als door de jeugdverenigingen. Het is een ideale verstopplaats. De toren is iets speciaals. Het is een baken, een plaats om af te spreken. Er is afwisseling van open en gesloten zones, het park is begrensd door een natuurlijke barrière en er is reliëf aanwezig. Voor de jeugdverenigingen mag er zeker nog wat meer reliëf zijn.

Hoewel ze vinden dat de **viaduct** niet echt past binnen het gebied, stoort het lawaai de kinderen en jongeren niet echt. Voor de jongeren is het een ontmoetingsplaats. De overdekking is ideaal tegen de regen. De kinderen zouden er in eerste instantie niets onder doen. Ze zouden voor de viaduct een soort groene buffer plaatsen. Jongeren willen er meer kleur en legale affiche- en graffiti plekken op de zuilen van de viaduct. Verder vinden ze dat ook sport er kan, bijvoorbeeld skaten of BMX. Maar het skaten mag niet te veel in de schaduw gebeuren. Ook de jeugdverenigingen zien sportmogelijkheden onder de viaduct zitten, mits een degelijke inrichting.



Het ontwerp bureau Technum Tractebel Engineering uit Gent is aangesteld voor de inrichting van de toegangszone en het heempark.

Kinderen en jongeren vormen een belangrijke doelgroep van de groenpool. Daarom hebben we voor de toegangszone en het heempark, in samenwerking met de Jeugddienst, met Gebiedsgerichte Werking, met Kind en Samenleving vzw en met een aantal scholen uit Gentbrugge, een inspraakmoment georganiseerd. Ook de jeugdverenigingen hebben we hierbij betrokken.



Plant een geboortebos

In de groenpool Gentbrugse meersen zijn er verschillende bossen gepland. De centrale boszone, gelegen langs de Rietgracht en grenzend aan de Schelde, wordt het geboortebos. Het is de bedoeling om hier de komende jaren samen met kersverse ouders een bos te realiseren. Hiermee willen we op symbolische wijze uitdrukken dat we de kinderen in Gent een goede toekomst willen bieden. Bossen zijn plezante plekken voor hen om in te spelen. Ze zorgen ook voor gezonde lucht en zijn dus zeker in een stad van cruciaal belang.

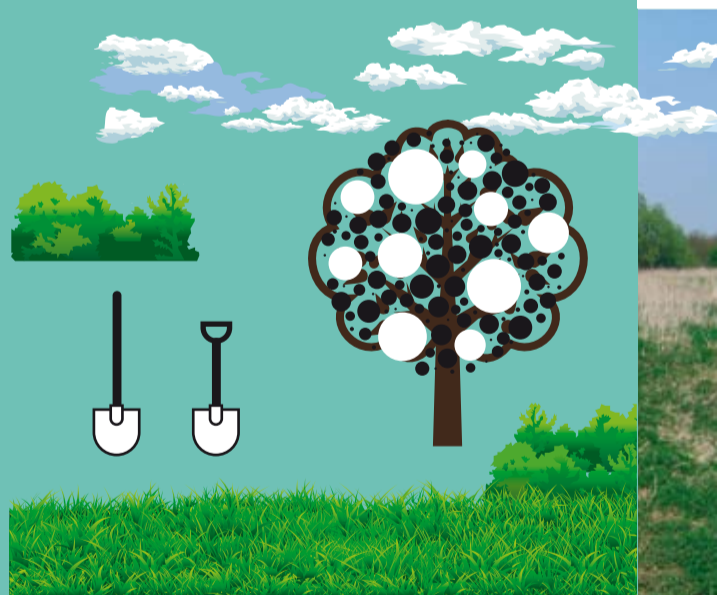
Dit najaar vindt een eerste plantactie voor het geboortebos plaats. Deze actie gaat door op 18 oktober 2009 van 14 u tot 18 u. Ouders die in 2008 een kind kregen, zullen begin september per brief persoonlijk uitgenodigd worden. Zij kunnen van 1 tot 30 september 2009 inschrijven bij de Groendienst via een meegepaste antwoordkaart. Alle info over de locatie, de bereikbaarheid en het programma zullen terug te vinden zijn in de brief.

Van zaad tot boom

In de Gentbrugse meersen kiezen we zoveel mogelijk voor natuurlijke ontwikkeling. Daarom willen we de bossen er niet op de klassieke manier realiseren door het aanplanten van vele kleine boompjes in dichte rijen. Dat geeft een een-tonig en kunstmatig beeld. Bovendien vraagt zo'n aanplant een regelmatig ingrijpen met veel groenafval tot gevolg.

We kiezen liever voor de spontane ontwikkeling van bos. Wat zich spontaan ontwikkelt, voelt er zich immers het beste thuis. Een spontaan bos geeft ook van bij het begin een gevarieerd beeld met bomen van verschillende soorten en verschillende leeftijden.

In bepaalde gevallen is aanplanten echter aangewezen, bijvoorbeeld wanneer we sneller resultaat willen of bepaalde plantensoorten wensen.



En hoe zit dat nu met het geboortebos?

Het geboortebos willen we samen met de bewoners realiseren. We kiezen dus wel voor een menselijke tussenkomst. Toch gaan we ook hier voor een gevarieerde aanpak. Het aanplanten van het geboortebos zal een combinatie zijn van planten en zaaien met ruimte voor spontane ontwikkeling. Concreet betekent dit dat we struiken zullen aanplanten langs de bosrand. Het zaaien gebeurt vooral in de boskern met zaad van grotere boomsoorten zoals kastanjes en eikels. Daarnaast zullen een aantal grotere bomen geplant worden die zaad kunnen voortbrengen en de spontane bosontwikkeling kunnen bespoedigen. Alle deelnemers aan de plantactie zullen de kans krijgen om zowel aan te planten, als te zaaien.

Met deze aanpak sluiten we aan bij het thema 'Zaad met pit!' van de Week van het Bos. De Week van het Bos loopt van zondag 11 oktober tot zondag 18 oktober 2009.